

Herzlichen Glückwunsch!

Wir gratulieren Ihnen zum Kauf dieser Bullard ECO Wärmebildkamera! Mit der ECO Wärmebildkamera wurde ein Meilenstein auf dem Gebiet der handgeführten Wärmebildkameras für die Brandbekämpfung erreicht: der Durchbruch in Sachen Gewicht, Bedienungsfreundlichkeit und Erschwinglichkeit. Die erste persönliche Wärmebildkamera für jeden Feuerwehrmann und jede Feuerwehrfrau. Dieses leistungsstarke Werkzeug für den Feuerwehreinsatz besteht aus eigens dafür entwickelten hitze- und stoßfesten Polymeren und verfügt über die neueste Wärmebildtechnologie.

Die Vorteile des Einsatzes von Wärmebildkameras in der Brandbekämpfung zeigen sich in nahezu allen Einsatzbereichen. Die Wärmebildtechnologie soll jedoch kein Ersatz für moderne Brandbekämpfungs-techniken sein. Vielmehr dient sie Feuerwehrlern als Hilfsmittel, das es ihnen ermöglicht, effektiver zu arbeiten und bessere Entscheidungen zu treffen. Zu den vielen Einsatzmöglichkeiten der ECO Wärmebildkamera gehören:

- Such- und Rettungseinsätze
- Lagebeurteilung
- Lokalisierung des Brandherdes
- Ermittlung der Feuerausbreitung
- Lokalisierung von Glutnestern
- Identifizierung potenzieller Flash-Over-Situationen
- Bestimmung von Ventilationspunkten
- Ermittlung von Ein- und Ausgangspunkten
- Gefahrguteinsätze
- Brandwache
- Waldbrandbekämpfung
- Untersuchung der Brandursache
- Schulungen

⚠ WARNHINWEIS

Lesen Sie sich bitte vor dem Einsatz dieses Gerätes alle Anweisungen und Warnhinweise gründlich durch. Ihre Wärmebildkamera muss, wie jedes andere Gerät, zweckgemäß und richtig eingesetzt werden. Alle Anwender müssen vorher entsprechend geschult werden. Das gilt insbesondere für Benutzer, die die ECO Wärmebildkamera in lebens- oder gesundheitsbedrohlichen Situationen einsetzen.

Befolgen Sie diese Anweisungen um schwere Verletzungen oder tödliche Unfälle zu vermeiden.

Vor dem ersten Einsatz

⚠ HINWEIS

Es ist möglich, dass Ihre ECO Wärmebildkamera schon ab Werk für Sie registriert wurde. Wenn beim Einschalten das ECO-Logo erscheint, können Sie den Abschnitt für die Registrierung einfach überspringen.

Registrierung Ihrer ECO Wärmebildkamera über myBullard™

Bevor Sie Ihre ECO Wärmebildkamera zum ersten Mal einsetzen, müssen Sie das Produkt bei Bullard registrieren. Die Registrierung erfüllt mehrere wichtige Aufgaben.

- Sie werden stets über die neuesten Produktaktualisierungen, Serviceleistungen und Schulungen für die ECO Wärmebildkamera informiert.
- Durch die Anmeldung verringert sich die Einschaltzeit Ihrer Kamera von 30 auf weniger als vier Sekunden.
- Nach der Registrierung unter myBullard können Sie außerdem optionale Features direkt auf Ihre ECO Wärmebildkamera herunterladen, ohne das Gerät einschicken zu müssen.

⚠ HINWEIS

Schließen Sie Ihre ECO Wärmebildkamera erst an Ihren Computer an, nachdem die myBullard Software installiert ist. Die Nichtbeachtung dieser Vorgehensweise kann zu der Installation von fehlerhaften USB-Treibern führen.

Herunterladen und Installieren der myBullard Software

myBullard ist ein leistungsstarkes Werkzeug für Registrierung, Verwaltung, Wartung, Service und Durchführung zukünftiger Updates Ihrer Wärmebildkamera. Diese einfach zu bedienende Software wird Ihnen helfen, den Einsatz Ihrer Wärmebildkameras zu organisieren und zu optimieren.



Wenn Sie Ihre ECO Wärmebildkamera vor der Registrierung einschalten, erscheint ein Hinweis, dass Sie Ihre Kamera registrieren müssen. Diese Meldung wird 30 Sekunden lang angezeigt. Anschließend funktioniert die ECO Wärmebildkamera ganz normal. Nach der Registrierung verschwindet jedoch diese Hinweismeldung und die ECO Wärmebildkamera startet in weniger als vier Sekunden.

Die Registrierung erfolgt durch Herunterladen und Installieren der myBullard Software auf Ihren Computer, das Starten der myBullard Software und den Anschluss der ECO Wärmebildkamera über das mitgelieferte USB-Datenkabel. Um die myBullard Software herunterzuladen, legen Sie die CD ein, die mit der ECO Wärmebildkamera mitgeliefert wurde. Nachdem das Programm gestartet ist (autorun.exe), klicken Sie auf DOWNLOAD myBullard unter dem Foto der ECO Wärmebildkamera und folgen Sie den Anweisungen zum Herunterladen und Installieren des Programms.

Nach Ausführung des Installationsprogramms werden Sie aufgefordert, die Sprache und Lizenzbedingungen auszuwählen. Anschließend erscheint das folgende Dialogfenster (Abbildung 1). Wählen Sie die gewünschten Module für Ihre Kamera aus, damit diese aktiviert werden können, wenn Sie myBullard ausführen. Es ist aber auch später noch jederzeit möglich, weitere Module mit Hilfe der myBullard Software hinzuzufügen.

Nach der Auswahl der Module und nachdem Sie auf die Schaltfläche "Weiter" geklickt haben, beginnt der Installationsprozess für myBullard. Folgen Sie den weiteren Anweisungen am Bildschirm um die Installation abzuschließen.

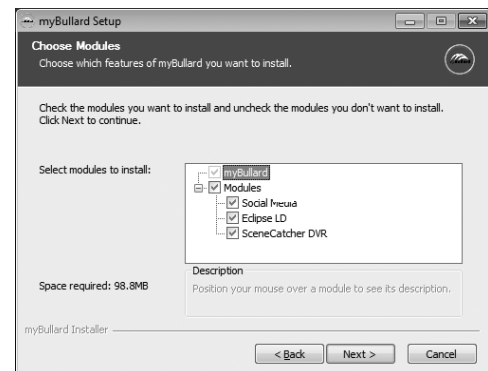
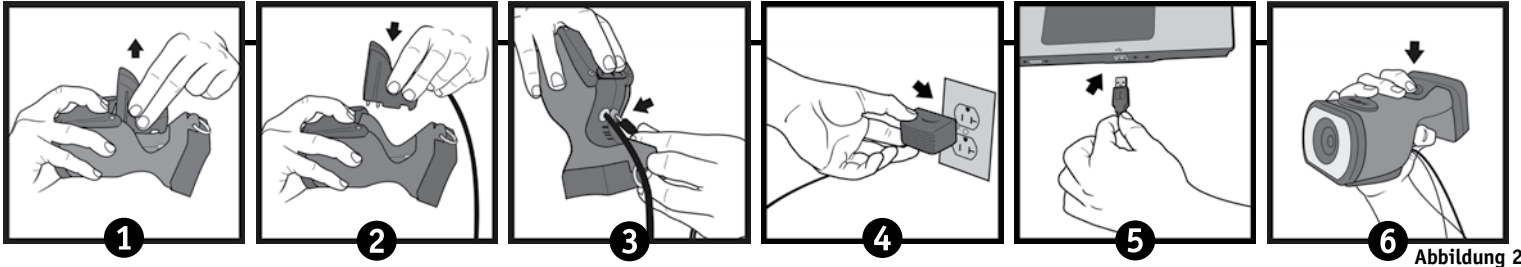


Abbildung 1

Anwendung von myBullard

Starten Sie myBullard mit Klick auf das entsprechende Icon auf Ihrem Desktop. Geben Sie in die angezeigte Maske alle nötigen Informationen für die Erstellung Ihres Profils ein. Nach der Fertigstellung müssen Sie Ihr Konto per E-Mail aktivieren (myBullard schickt Ihnen dazu eine E-Mail mit einem Aktivierungslink). Sobald Sie Ihr Konto aktiviert haben, können Sie sämtliche Funktionen in myBullard nutzen.



Anschließen der ECO Wärmebildkamera

Nach der Installation der Software myBullard müssen Sie Ihre ECO Wärmebildkamera an das Stromnetz und Ihren Computer anschließen. Um Ihre ECO Wärmebildkamera an Ihren Computer anzuschließen, gehen Sie bitte folgendermaßen vor (Abbildung 2):

1. Drücken Sie fest auf die Akkufachverriegelung und ziehen Sie diese nach hinten, um den Akku zu entnehmen.
2. Drücken Sie die Akkufachverriegelung fest nach unten, ziehen Sie diese nach hinten und legen Sie den Datenkabeladapter ein.
3. Verbinden Sie das mitgelieferte Netzteil mit dem Datenkabeladapter.
4. Schließen Sie das Netzteil an die Steckdose an.
5. Schließen Sie das USB-Kabel des Datenkabeladapters an Ihren PC an.
6. Drücken Sie den Ein-/Aus-Schalter, um die ECO Wärmebildkamera einzuschalten.

die Genauigkeit der Temperaturanzeige. Darüber hinaus vermindert sich die Temperaturmessgenauigkeit mit zunehmender Entfernung zum Objekt im Fadenkreuz.

⚠ HINWEIS

Mit Hilfe der RHI und numerischen Temperaturanzeigen können Objekte mit ähnlichen Emissionsgraden schnell verglichen werden, um extreme Wärmequellen genau zu lokalisieren. Aufgrund der inhärenten Genauigkeitsabweichungen sollten diese Funktionen nur mit Vorsicht angewendet werden. Außerdem sollten die angezeigten Wärmestufen, wenn möglich, durch herkömmliche Methoden verifiziert werden.

Einfärbung der heißesten Stellen

Ihre ECO Wärmebildkamera verfügt über eine Funktion zur Einfärbung der heißesten Stellen, mit der diese in unterschiedlichen Farbtönen angezeigt werden. Heiße Objekte ab 250 °C erscheinen gelb und werden mit zunehmender Hitze zuerst orange und dann rot eingefärbt. Diese Funktion identifiziert spezifische Wärmeschichten und macht Feuerwehrleute auf Bereiche mit extremer Hitze aufmerksam. Die heißesten Objekte einer Szene können so sofort wahrgenommen werden.

Einlegen/Entfernen des Akkus

Um einen Akku einzulegen (Abbildung 4) drücken und schieben Sie den Akkufreigabeschalter in Richtung des auf dem Knopf abgebildeten Pfeils. Schieben Sie bei aktiviertem Akkufreigabeschalter den Akku in den Aufnahmeschacht an der Unterseite der Kamera, bis er hörbar einrastet.

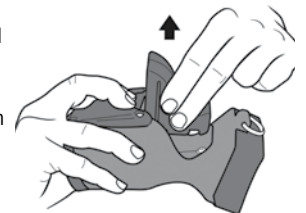


Abbildung 4

Um den Akku zu entfernen, drücken und schieben Sie den Akkufreigabeschalter in Richtung des auf dem Schalter abgebildeten Pfeils. Fassen Sie dann den Akku an der freiliegenden Unterseite und ziehen Sie ihn aus der Kamera (Abbildung 4).

⚠ HINWEIS

Wenn der Akku eingelegt wird, ohne dass zuvor der Akkufreigabeschalter zurückgeschoben wurde, rastet dieser nicht vollständig ein. In diesem Fall den Akku entfernen und die oben aufgeführten Anweisungen zum Einlegen des Akkus befolgen. Der Akkuverriegelungsmechanismus verhindert ein unbeabsichtigtes Lösen des Akkus bei einem Aufprall.

Ladevorgang und Wartung der Akkus

Wenn Sie ein ECO Powerhouse (Kfz-Ladegerät) zusammen mit Ihrer ECO Wärmebildkamera gekauft haben, finden Sie in der Anleitung des Powerhouses die Anweisungen zum Aufladen. Wenn Sie zusammen mit Ihrer ECO Wärmebildkamera ein PowerUp-Ladegerät mit Prüf- und Pflegefunktion gekauft haben, finden Sie in der PowerUp-Anleitung die Anweisungen zum Aufladen. Wenn Sie nur die ECO Wärmebildkamera gekauft haben, ist im Lieferumfang eine Ladestation enthalten.

Um einen Akku im Standard 230 V-Ladegerät aufzuladen, legen Sie ihn in die Ladestation (Abbildung 5). Die LED leuchtet rot und zeigt an, dass der Akku geladen wird. Wenn die grüne LED leuchtet, ist der Ladevorgang abgeschlossen. Das System erkennt, wenn der Akku voll aufgeladen ist, sodass ein Überladen nicht möglich ist. Bei völlig leerem Akku dauert der komplette Ladevorgang bis zu drei Stunden.



Abbildung 5

Anwendung und Bedienung

Einschalten

Um Ihre Bullard ECO Wärmebildkamera einzuschalten, drücken Sie den schwarzen Ein-/Aus-Schalter oben auf dem Gerät (Abbildung 3). Daraufhin hören Sie ein Klicken und auf dem Display der Wärmebildkamera wird das ECO Logo eingeblendet. Innerhalb weniger Sekunden erscheint ein Infrarotbild.



Abbildung 3

Die Bildarstellung erfolgt in Schwarz, Weiß und in Graustufen und zeigt die Wärmesignaturen der Objekte und Szenendynamik an. Wärmere Objekte werden weiß bzw. in helleren Tönen, kühlere Objekte in dunkleren Tönen dargestellt. Zum Ausschalten drücken Sie den Ein-/Aus-Schalter.

Akkuzustandsanzeige

Unten in der Mitte des Displays befindet sich eine Akkuzustandsanzeige, die auf die verbleibende Akkukapazität der ECO Wärmebildkamera hinweist. Die Akkuanzeige zeigt im vollständig geladenen Zustand einen kompletten grünen Balken an. Während des Betriebs verringert sich der grüne Balken von links nach rechts. Wenn eine Akkuladung von 40% erreicht wird, wechselt der Balken zu Gelb, und bei einer Ladung von 20% zu Rot. Wenn die Akkuladung nur noch 10% beträgt, beginnt der rote Balken zu blinken.

⚠ HINWEIS

Das Bild friert während des Betriebs periodisch für einen Augenblick ein. Das ist normal und gehört zur Funktionsweise der selbstkalibrierenden Blende. Die Blende wird abhängig von der Umgebungstemperatur alle 30 Sekunden bis drei Minuten aktiviert.

Temperaturmessfunktion

Ihre ECO Wärmebildkamera verfügt über eine Temperaturmessfunktion. Auf dem Bildschirm erscheint ein Temperaturanzeigebalken und/oder eine numerische Temperaturanzeige. Der Temperaturanzeigebalken zeigt die ungefähre Temperatur des Objekts an, das sich in der Mitte des Fadenkreuzes auf dem Bildschirm befindet. Die numerische Temperaturanzeige funktioniert auf dieselbe Art und Weise, nur wird die Temperatur als numerischer Wert angegeben. Die Genauigkeit der Anzeige hängt von zahlreichen Faktoren ab, darunter die Entfernung zum Objekt und dessen Emissionsgrad, d. h. die Fähigkeit des Objekts, Wärme abstrahlen. Die Geräte sind mit einem voreingestellten Emissionsgrad für normale Baumaterialien kalibriert. Objekte mit einem stark abweichenden Emissionsvermögen wie z. B. Metalle und glänzende Gegenstände reduzieren

Bedienungsanleitung ECO Wärmebildkamera

Wie alle Akkus entlädt sich auch der Akku von Bullard mit der Zeit, wenn die Kamera nicht benutzt wird. Die Entladungszeit hängt wesentlich von den Lagerungsbedingungen ab. Um eine angemessene Lebensdauer des Akkus zu gewährleisten, laden Sie jeden Akku alle zwei Wochen auf. Die beste Akkuleistung erzielen Sie, wenn Sie Ihre ECO Wärmebildkamera und einen Ersatzakku aufgeladen in Ihrem Fahrzeug im Powerhouse-Fahrzeuginhalt aufbewahren (Artikelnummer: ECLPOWERHOUSEE). Wenn Sie die Powerhouse-Ladestation verwenden, befolgen Sie bitte die Anweisungen im beiliegenden Handbuch.

⚠ HINWEIS

Bitte vergewissern Sie sich, dass die Ladestation Strom bekommt (entweder 230 V oder 12 V). Wenn die rote LED beim Einlegen des Akkus in die Ladestation nicht aufleuchtet, wird der Akku auch nicht geladen.

⚠ WARNHINWEIS

Vermeiden Sie die Berührung der Ladekontakte der Akkus mit leitfähigen Oberflächen, z. B. Metalltischen oder anderen Akkus. Obwohl die ECO-Kamera zur Vermeidung einer Beschädigung des Geräts über eine Schutzschaltung verfügt, kann es bei Berührung mit leitfähigen Oberflächen zu einem Kurzschluss kommen, wodurch der Akku überhitzen oder schmelzen kann. Bitte befolgen Sie diesen Warnhinweis, um eine dauerhafte Beschädigung des Akkus oder anderer Objekte und/oder schwere Verletzungen zu vermeiden.

⚠ HINWEIS

Neue, voll aufgeladene NiMH-Akkus haben eine Laufzeit von über drei Stunden. Um die potenzielle Lebensdauer Ihres Akkus zu verlängern, entladen und laden Sie jeden Akku monatlich vollständig. Um optimale Betriebsergebnisse zu erzielen, erstellen Sie einen schriftlichen Plan für Wartung, Ladevorgänge und Akkuaustausch.

⚠ WARNHINWEIS

Die ECO Wärmebildkamera reagiert sehr stark auf intensive, strahlende Wärmequellen. Sehen Sie mit der ECO-Kamera nie direkt in die Sonne oder eine andere stark strahlende Wärmequelle, da dies zu einer schweren Beschädigung der Kamera führen kann.

Selbstaufroller

Die ECO Wärmebildkamera lässt sich beim Arbeiten leicht in einer der Taschen Ihrer Einsatzkleidung verstauen. Zusätzlich bietet Bullard jedoch einen Selbstaufroller, mit dem die ECO-Kamera an der Kleidung befestigt werden kann, damit sie immer griffbereit ist. Dieser (Artikelnummer: ECLRETRACTE) kann einzeln bestellt werden und wird mit einem D-Ring an der Kamera verbunden.

Pflegehinweise

Die ECO Wärmebildkamera ist extrem pflegeleicht. Für optimale Ergebnisse empfehlen wir die folgenden Schritte nach jedem Einsatz:

- Reinigen Sie das Kameragehäuse mit einer milden Seife bzw. einem milden Reinigungsmittel.
- Wischen Sie die Linse mit einem weichen Tuch ab.
- Reinigen Sie das Display mit einem weichen Tuch.
- Vergewissern Sie sich, dass die Schrauben an der Display-Abdeckung fest sitzen.
- Bewahren Sie die Wärmebildkamera im optional erhältlichen Powerhouse bzw. in der mitgelieferten Verpackung auf.
- Wärmebildkameras sollten stets auf der Grundlage eines geeigneten Wartungsplans gewartet werden.

Reinigen der Linse

Die Linse der BULLARD ECO ist in einer stoßfesten Abdeckung montiert. Je nach Verschmutzungsgrad sollte sie mit einem weichen Tuch und mit Seifenwasser gereinigt werden.

Austausch der Display-Schutzabdeckung

Um eine Beeinträchtigung der Darstellung zu vermeiden, ist die Display-Schutzabdeckung der Kamera (Abbildung 6) mit einer kratzfesten Beschichtung versehen. Wenn die Abdeckung dennoch starke Kratzer oder Rillen aufweist, sollte sie ausgetauscht werden. Entfernen Sie hierzu die vier Kreuzschlitzschrauben an den Seiten des Displays. Entfernen Sie dann die Kunststoff-Schutzabdeckung und ersetzen Sie diese durch eine neue (Artikelnummer: ECLWINDOW).

Ziehen Sie die Schrauben nicht zu fest an.



Abbildung 6

VORSICHT

Reinigen Sie Ihre Bullard ECO Wärmebildkamera bitte nicht mit Lösungsmitteln oder Verdünnern; die Gehäuseoberfläche könnte dadurch dauerhaft beschädigt oder der Schutz des Gehäuses beeinträchtigt werden.

Tauchen Sie die Kamera bitte nicht absichtlich in Wasser und setzen Sie sie keinem Hochdruckwasser aus. Bitte beachten Sie die oben genannten Reinigungshinweise.

Nichtbefolgen dieser Anweisungen kann zu Beschädigungen der Kamera führen. Bei Schäden, die durch unsachgemäße Pflege entstanden sind, verfällt der Garantieanspruch.

⚠ WARNHINWEIS

Bitte versuchen Sie nicht, die ECO Wärmebildkamera auseinanderzunehmen, da dadurch Ihr Garantieanspruch verfällt. Um die Bereiche, die nicht vom Nutzer geöffnet werden dürfen, zu kennzeichnen, wurden TORX-Schrauben verwendet. Die Bullard ECO ist nicht Ex-geschützt. Bitte beachten Sie diese Anweisung, um Unfälle mit Todesfolge, schwere Verletzungen und/oder eine Beschädigung des Geräts zu vermeiden.

Die Wärmebildtechnologie wurde nicht als Ersatz für moderne Brandbekämpfungsmaßnahmen entwickelt. Vielmehr dient sie Feuerwehrleuten als Hilfsmittel, das es ihnen ermöglicht, effektiver zu arbeiten und bessere Entscheidungen zu treffen.

Feuerwehrleute sollten weiterhin die Grundregeln der Brandbekämpfung beachten. Jeder Feuerwehrmann und jede Feuerwehrfrau sollte umfassend in den folgenden Bereichen geschult werden: Funktion von Wärmebildkameras, Einsatzzwecke und Einschränkungen für Wärmebildkameras, Auslegung von Wärmebildern und Sicherheitsmaßnahmen bei der Verwendung von Wärmebildkameras.

Kundendienst

Wenden Sie sich bitte an Ihren Bullard Vertragshändler vor Ort, bei dem Sie Ihre ECO Wärmebildkamera gekauft haben. Beschreiben Sie dem Bullard Händler das Problem so genau wie möglich und nennen Sie ihm die Referenznummer aus der Troubleshooting-Session Ihres ECO Control Panel. Ihr Vertragshändler vor Ort wird Ihnen telefonisch dabei helfen, die Ursache zu finden bzw. das Problem zu lösen. Bevor Sie Ihre Bullard Wärmebildkamera an Bullard zurückschicken, sollten Sie sich von Ihrem Händler vor Ort bestätigen lassen, dass das Gerät an die Bullard Service Station geschickt werden muss. Ihr Vertriebshändler vor Ort und der Bullard Kundendienst senden Ihnen einen Reparaturschein mit einer Autorisierungsnummer zu.

Handelt es sich um eine Reparatur, die nicht unter die Garantie fällt, erstellt Ihnen Ihr Vertriebshändler vor Ort einen Kostenvoranschlag für diese Reparatur. Um die Reparatur durchführen zu lassen, müssen Sie diese anhand unseres Kostenvorschlags schriftlich in Auftrag geben. Sobald Ihr Auftrag bei Bullard oder einem Vertriebshändler eingegangen ist, erhalten Sie einen Reparaturschein mit einer Autorisierungsnummer für den Versand Ihrer Kamera an die Bullard Service Station. Das Gerät wird von Bullard innerhalb von 48 Stunden repariert und von der Service Station an Sie zurückgeschickt. Sollten die Reparaturkosten den im Kostenvoranschlag aufgeführten Betrag um mehr als 15 % bzw. um mehr als 100 Euro überschreiten, werden die Kosten für die Reparaturarbeiten neu berechnet und Ihr Vertragshändler vor Ort setzt sich mit Ihnen zwecks der Genehmigung der Reparatur erneut in Verbindung. Nach Abschluss der Reparatur und Rückversand des Geräts an Sie stellt Ihnen der Vertragshändler vor Ort die tatsächlich angefallenen Reparaturkosten in Rechnung.

HINWEIS

Bitte reinigen und dekontaminieren Sie Ihre Wärmebildkamera vor dem Versand, um Gefahr- bzw. kontaminierte Stoffe zu entfernen, die sich während des Gebrauchs am Gerät festgesetzt haben. Laut Gesetz bzw. den Versandvorschriften ist der Versand von Gefahr- bzw. kontaminierten Stoffen unzulässig. Geräte, die im Verdacht der Kontaminierung stehen, werden auf Kosten des Kunden fachgerecht dekontaminiert.

Zurückgesendete Geräte werden in der Bullard Service Station geprüft. Fällt die Reparatur unter die Garantieleistungen, repariert Bullard das Gerät binnen 48 Stunden und sendet es wieder zurück.

Garantie

Bullard garantiert dem Ersterwerber, dass die ECO Wärmebildkamera von Bullard und alle Komponenten sowie die Akku-Ladestationen bei entsprechendem Einsatz und Service für einen Zeitraum von zwei (2) Jahren ab dem Datum der Aktivierung frei von Material- und Verarbeitungsfehlern sind. Bullards Haftung im Rahmen dieser Garantie beschränkt sich auf die Reparatur oder den Ersatz, nach Ermessen von Bullard, von Artikeln, die innerhalb der Gewährleistungsfrist eingeschickt wurden und die nach Prüfung durch Bullard Mängel aufweisen, mit den folgenden Einschränkungen:

- Das Gerät muss frei Haus an Bullard gesendet werden.
- Die Konfiguration des Geräts darf nicht vom Originalzustand abweichen.
- Das Gerät darf nicht zweckentfremdet, unsachgemäß verwendet bzw. beim Transport beschädigt worden sein.
- Die oben genannten Garantieleistungen beziehen sich nicht auf Verschleißteile, die vor Ort vom Kunden ausgetauscht werden können. Für diese gilt eine Garantie von neunzig (90) Tagen ab Kaufdatum. Dabei handelt es sich explizit um:
 - Gurte
 - Display-Schutzabdeckungen
- Die Garantiefrist für Akkus beträgt 1 Jahr ab dem auf dem Akku angegebenen Herstellungsdatum.

Bullard gewährt eine befristete lebenslange Garantie auf das Gehäuse der ECO Wärmebildkamera. Mit dieser Garantie wird gegenüber dem Erstkäufer bestätigt, dass das Gehäuse bei dem dafür vorgesehenen Verwendungszweck und der empfohlenen Wartung frei von Material- und Verarbeitungsfehlern ist. Bullards Haftung im Rahmen dieser Garantie beschränkt sich auf die Reparatur oder den Ersatz, nach Ermessen von Bullard, von Artikeln, die nach Prüfung durch Bullard Mängel aufweisen, mit den folgenden Einschränkungen:

- Die Konfiguration des Geräts darf nicht vom Originalzustand abweichen.
- Das Gerät darf nicht zweckentfremdet, unsachgemäß verwendet bzw. beim Transport beschädigt worden sein.
- Die befristete lebenslange Garantie erlischt, wenn das Gehäuse nicht mehr hergestellt wird und Bullard diesen Artikel nicht mehr auf Lager hält.

Bullard ist nicht haftbar zu machen für Schäden, Nutzungsausfall oder andere beim Käufer angefallene mittelbare, Neben-, Folge- oder besondere Kosten, Aufwendungen oder Schadensersatz, und zwar ungeachtet der Tatsache, dass Bullard von der Möglichkeit dieser Schadensersatzforderung in Kenntnis gesetzt wurde.

Stillschweigende Garantien, einschließlich Garantien für die allgemeine Gebrauchstauglichkeit und die Eignung für einen bestimmten Zweck, sind auf einen Zeitraum von zwei (2) Jahren ab der Herstellung dieses Geräts beschränkt.

Amerika: Bullard

1898 Safety Way
Cynthiana, KY 41031-9303 • USA
Gebührenfrei in den USA: 877-BULLARD (285-5273)
Tel: +1-859-234-6616
Fax: +1-859-234-8987

Europa: Bullard GmbH

Lilienthalstraße 12
53424 Remagen • Deutschland
Tel: +49-2642 999980
Fax: +49-2642 9999829

Asien-Pazifik:

Bullard Asia Pacific Pte. Ltd.
LHK Building
701, Sims Drive, #04-03
Singapur 387383
Tel: +65-6745-0556
Fax: +65-6745-5176



ISO 9001-zertifiziert

©2013 Bullard. Alle Rechte vorbehalten.
myBullard ist eine Marke von Bullard.
ECO und der elektronische Blendenregler sind
eingetragene Marken von Bullard.